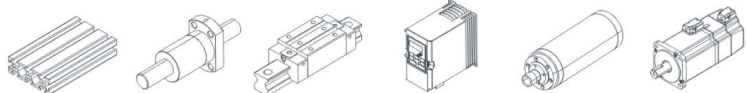
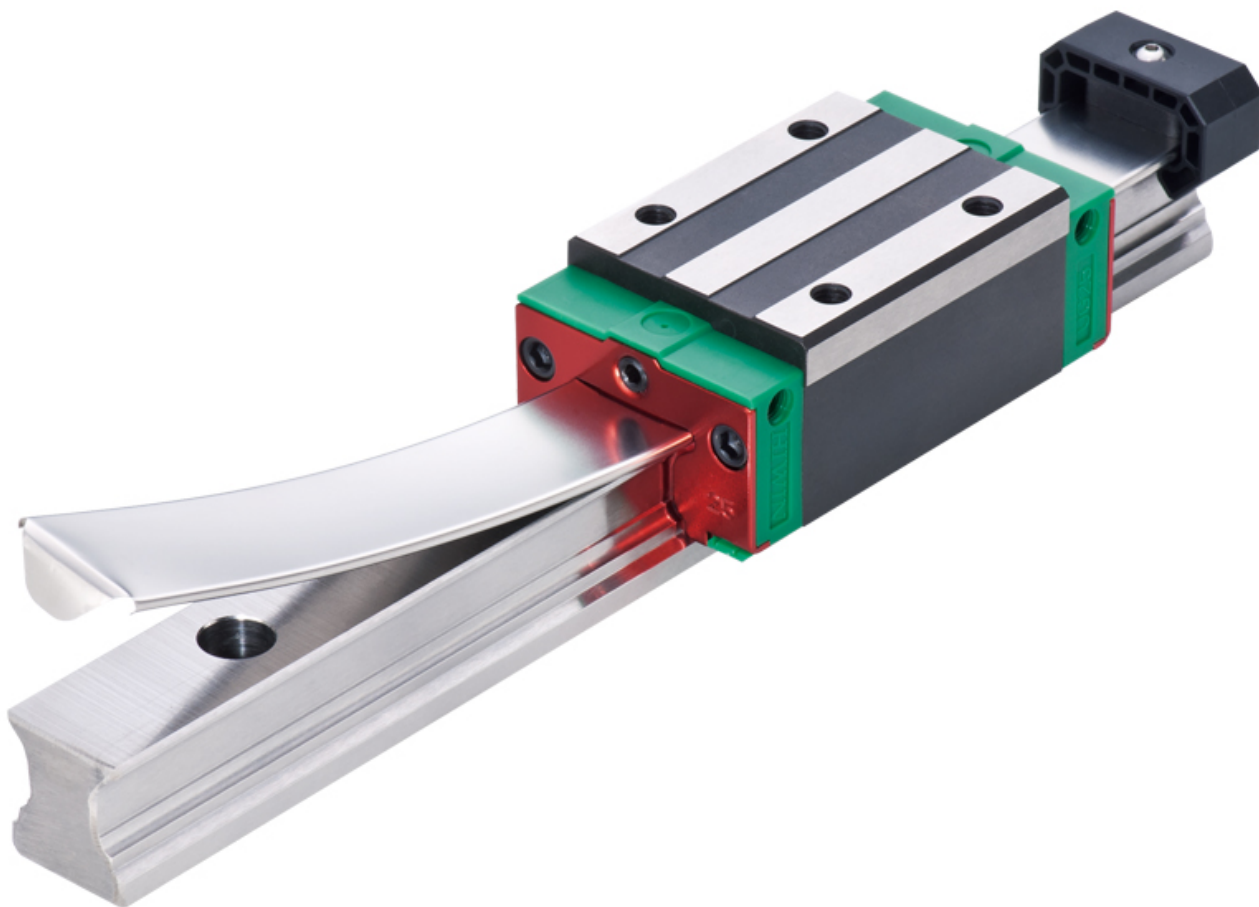


Монтаж направляющих серии CG



⚠ Правила безопасности**Опасность получения травм из-за острой кромки защитной ленты!**

- ▶ Используйте защитные перчатки для распаковки, монтажа и снятия ленты!
- ▶ Остерегайтесь самопроизвольного сворачивания ленты, фиксируйте концы!

Внимание!**Повреждение линейных направляющих из-за деформированной защитной ленты:**

Лента является очень точным компонентом. Повреждение ленты ухудшает защиту от пыли, а также приводит к преждевременному износу направляющей.

- ▶ Избегайте деформации и заломов защитной ленты показанных на рис.1.1
- ▶ Незамедлительно заменяйте поврежденные элементы защиты!

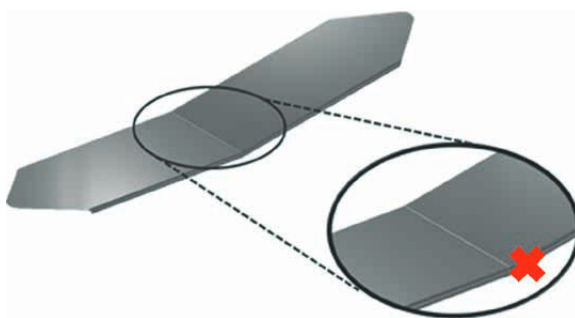
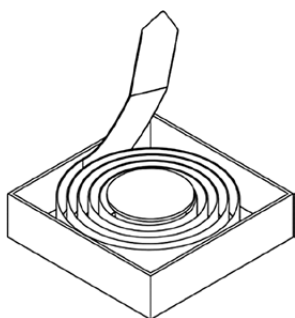


Рис.1 Поврежденная защитная лента

1.1. Вид поставки.

Лента поставляется в картонной коробке совместно с фиксаторами.

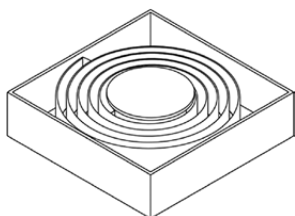


Рис.1.1 Вид поставки ленты в коробке

1.2. Подготовка защитной ленты

В случае использования защитной ленты не в размер производитель допускает осуществление ее обрезки под конкретный габарит направляющей. Рекомендуется выполнять пил дисковыми пилами контролируя отсутствие изломов и замятий на кромках ленты.

ВНИМАНИЕ!

Не допускается использование защитной ленты с наличием видимых дефектов, так как это существенно снижает ресурс защиты каретки, что приводит к ее преждевременному выходу из строя!

В случае поставки изготовленных на заказ профильных направляющих лента поставляется отдельно, каждая необходимой длины и с концами, обработанными в соответствии с рис.1.3 Очистите профильную направляющую перед установкой наклейки. Во время сборки необходимо соблюдать расстояние L_s (согласно таблице 1.3).

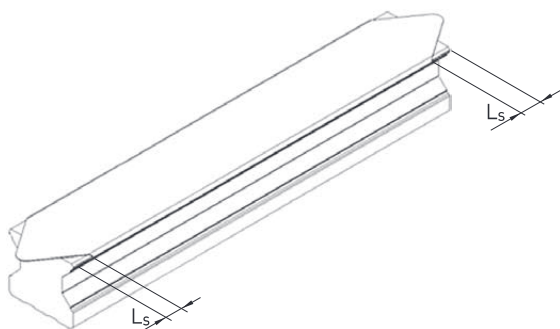


Рис.1.3 Защитная лента с обработанными концами

Таблица 1.3 Размер L_s концов защитной ленты

Типоразмер	Расстояние L_s (мм)
15	5.0
20	8.0
25	9.5
30	10.0
35	10.0
45	11.0
55	12.0
65	14.5

Сборка

- ▶ После центрирования закрепите защитную ленту на направляющей, начиная с одной стороны, как показано на рис. 1.4, на длину около 15 см.
- ▶ Для этого сначала нажмите на сгиб защитной ленты на контрольной стороне направляющей. Затем нажмите на второй сгиб защитной ленты, начиная с передней стороны, до тех пор, пока защитная лента не окажется заподлицо с верхней стороной профильной направляющей, см. Рис. 1.5

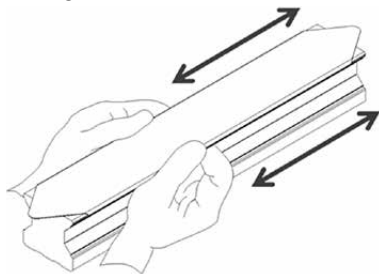


Рис.1.4 Начало монтажа защитной ленты

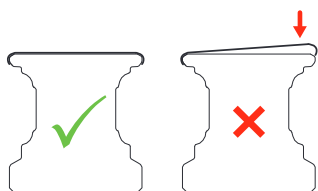


Рис.1.5 Пример правильного и неправильного монтажа

Оставшаяся лента устанавливается с помощью специального монтажного инструмента

- ▶ Для этого поместите инструмент на установленном участке, как это показано на рис.1.6, затем переместите инструмент на всю длину рельса.

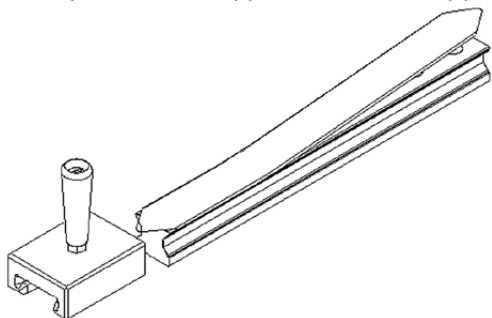


Рис.1.6 Установка ленты с помощью специального монтажного инструмента HIWIN

- ▶ Наконец, осторожно согните два конца защитной планки с помощью резинового молотка, как показано на рис.1.7

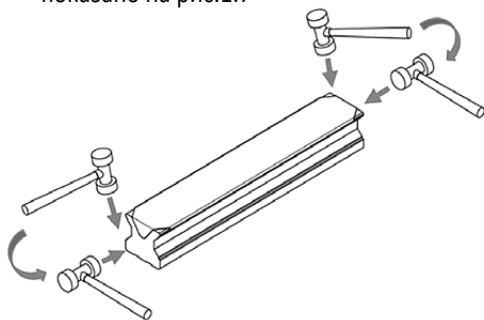


Рис.1.7 Сгибание концов защитной ленты

Теперь каретка может быть установлена на рельс.

- ▶ Для предотвращения сдвига защитной ленты установите заглушки с обеих сторон направляющей так, как это показано на рис 1.8
- ✓ Защитная лента полностью установлена.

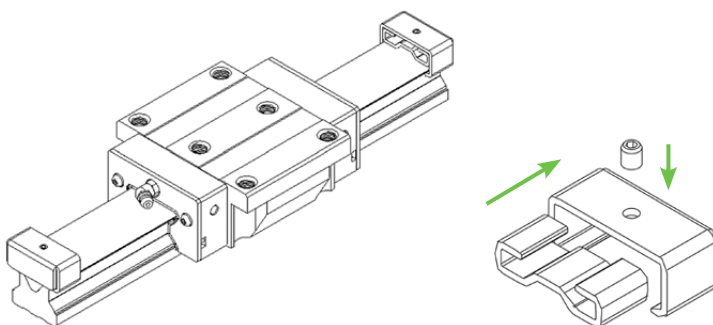


Рис.1.8 Установка защитных фиксаторов